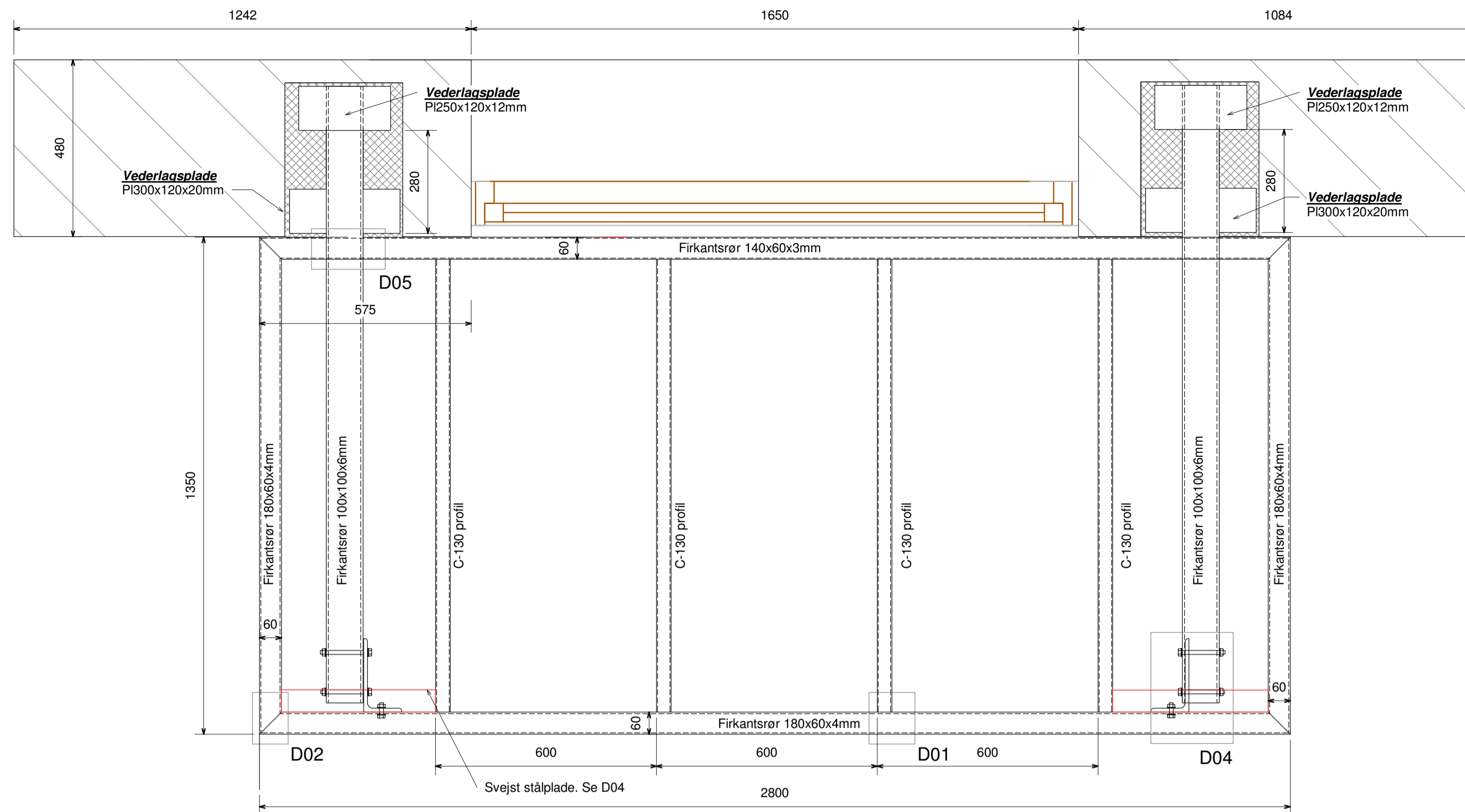
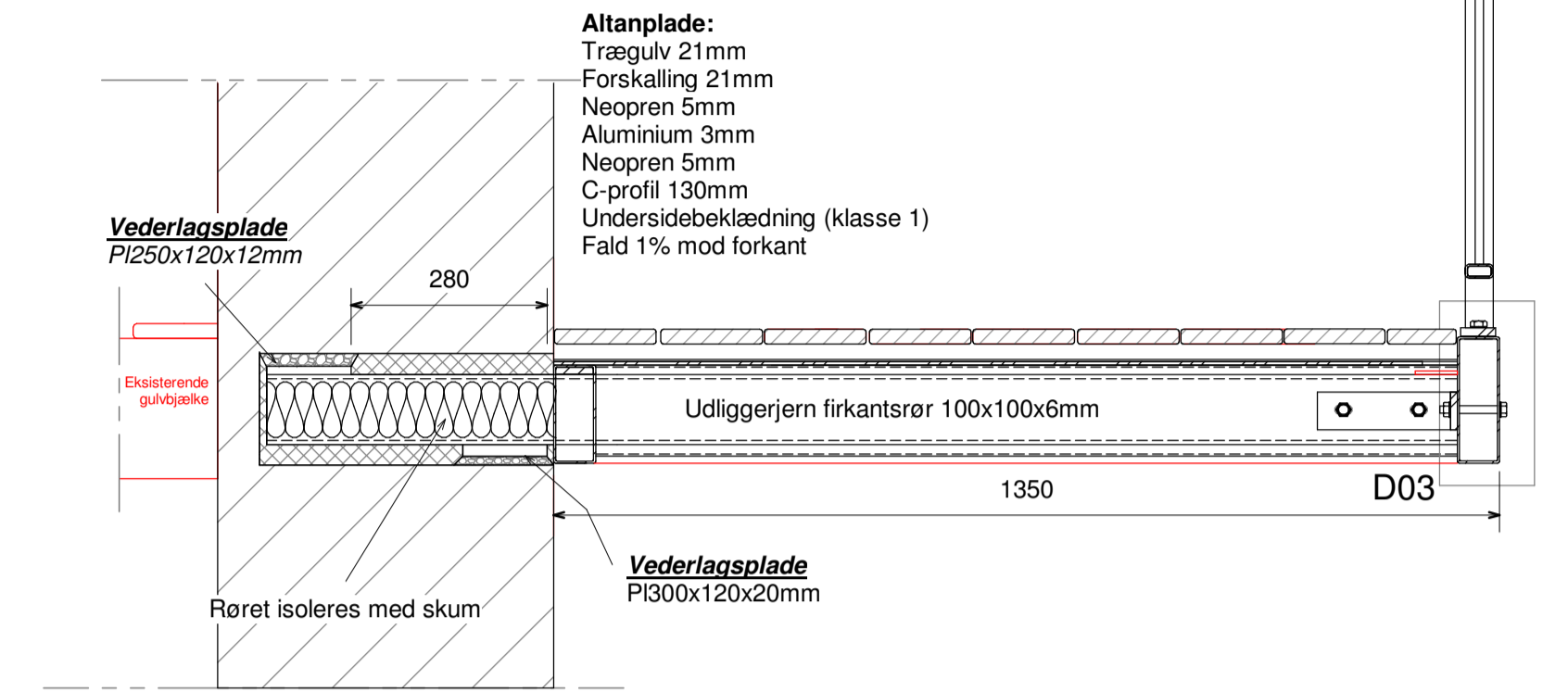


Princip plantegning altanerne 1350x2800mm, 1. - 2. sal (1 : 10)



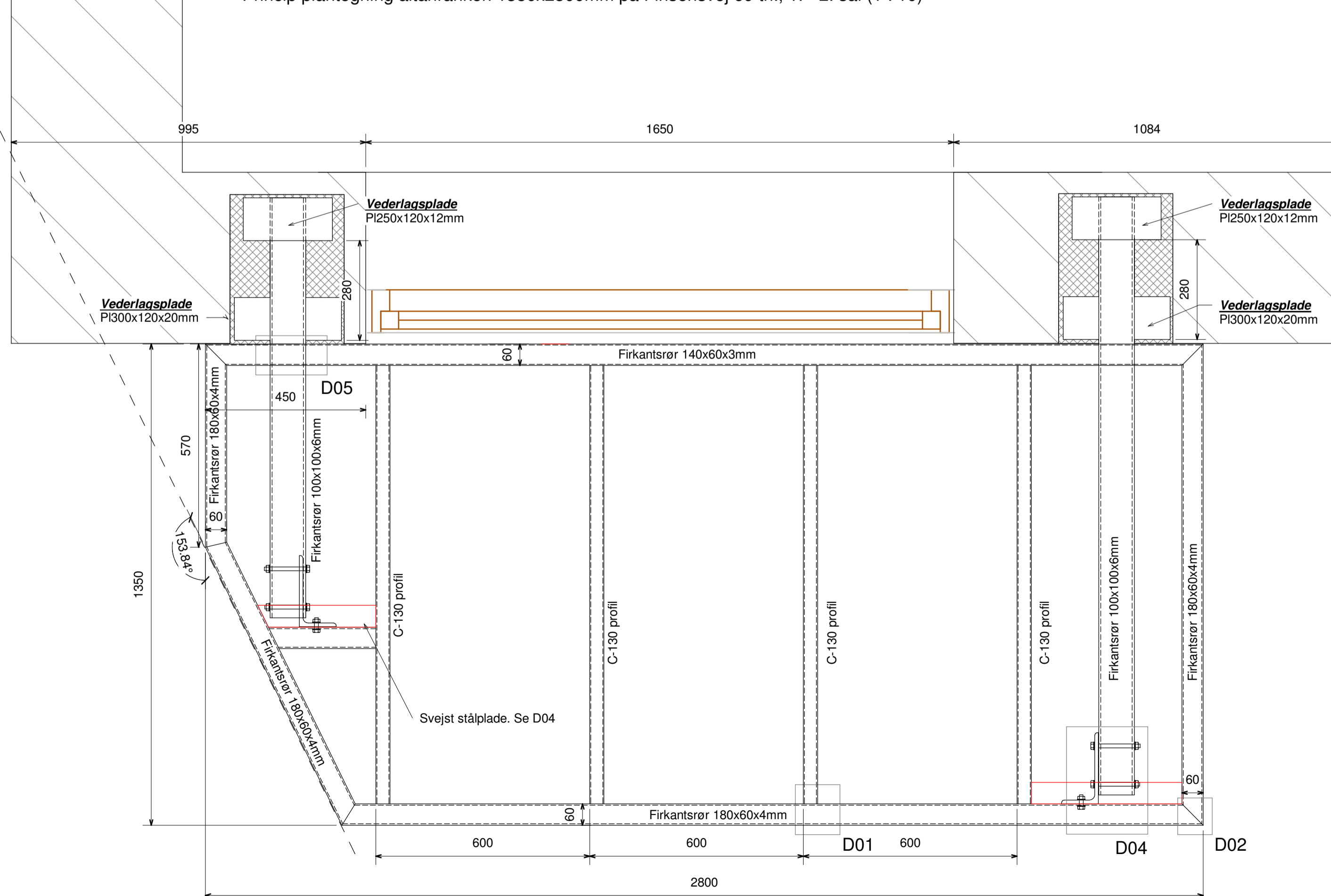
Snit (1 : 10)



Rækværk:
 Håndliste som type jatoba
 Håndliste firkantsprofil 40x20x3mm
 Langsgående i bund 40x20x3mm
 Sceptre 40x20x3mm pr.m
 Balustre ø12, Max 80mm luft mellem
 Højde minimum 1,1meter over færdig gulv

For altanopstalter, se tegning 121-123

Princip plantegning altanranken 1350x2800mm på Finsensvej 69 th., 1. - 2. sal (1 : 10)



Altanerne centreret over port og udliggerjern placeres udvendt i rammen således at der trykkes på murfladerne

Stålbolte størrelse	Tilspændingsmoment
M8	28,08 Nm
M10	54,99 Nm
M12	94,77 Nm
M16	230,49 Nm

NOTE:
Materialer:
 Firkantsrør og bukkede profiler S355J2H
 Profilstål, plader mv.: S235JR
 Ankre som indbores i murværk: Minimum kvalitet 5.6, rust- og syrefast stål, kvalitet A4
 Øvrige bolte og skruer: Kvalitet 8.8, varmeformzinket.
 Klæbeankre: Som Hilti HIT HY 270
 Altanerne udføres i udførelsesklasse EXC2
 NDT = 0%

Mørtel:
 Beton/mørtel til understøpning og omstøbning skal være svindfri/svagt ekspanderende. Mørtel skal have en trykstyrke på minimum 20 MPa.

Overfladebehandling:
 Alle stålkonstruktioner varmeformzinkes til klasse C3, lagtykkelse for zinklag efter DS/EN ISO 1461. Indstiksdorne, udliggerjern og plader mv., som placeres skjult i murværk malerbehandles herudover så der opnås en beskyttelse svarende til korrosionsklasse C5-I (maling til C5-I/middel kan udføres med 280my antiox på C3 galvanisering).

Montage:
 Det er i projektet forudsat, at murværk er massivt. Dette skal kontrolleres på stedet. Såfremt det viser sig, at der findes murværk, som ikke er massivt, skal tilsynet tilkaldes.

Brandbeskyttelse:
 Alle konstruktionsdele på den indvendige side af facademuren skal brandbeskyttes svarende til BS60.

Klæbeankre:
 Alle klæbeankre monteres i henhold til leverandørens anvisninger. Sættedybden er generelt 300mm

Etablering af 76 stk. altaner i strl. 1350x2100-2800mm.

Altaner udføres som koldformet rektangulært stålprofil. I altanrammen udlægges en bund af 3mm aluminium og gulvbrædder af typen Cumaro. Altanbunden udføres med fald til forkant, hvor vandet løber ud fra forkanten. Altanundersiderne beklædes med en brandhæmmende aluminiumsplade, hvid DIBOND 3 mm (klasse 1 brandbeklædning). Rækværket udføres med scepter 40x20x3mm som monteres på bundrammens overkant. Vandrette profiler og medløbere udføres i tilsvarende firkantsstål. Fyldninger udføres i fuldsvejst ø12mm. Max luft mellem balustre 80mm. Håndlisten udføres tilsvarende i varmgalvaniseret stål. Der monteres hårdt træ på håndlisten i type Jatoba. Minimum højde over færdigt gulv er 1,0 meter. Altanerne bæres generelt på løse udliggerjern, som indspændes i murværket/etageadskillelser.

Det forudsættes, at bygningen som altanerne skal ophænges på, har samme bæreevne konstruktivt som ved opførelse og at denne er i orden.

B18068 Finsensvej 71 (Treleddet)

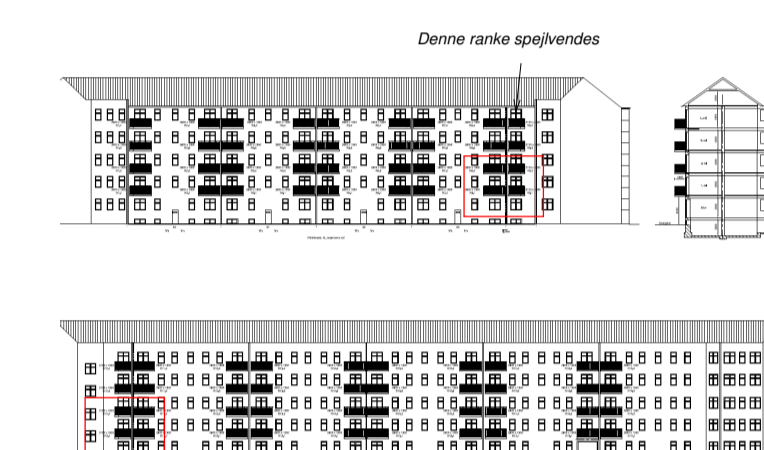
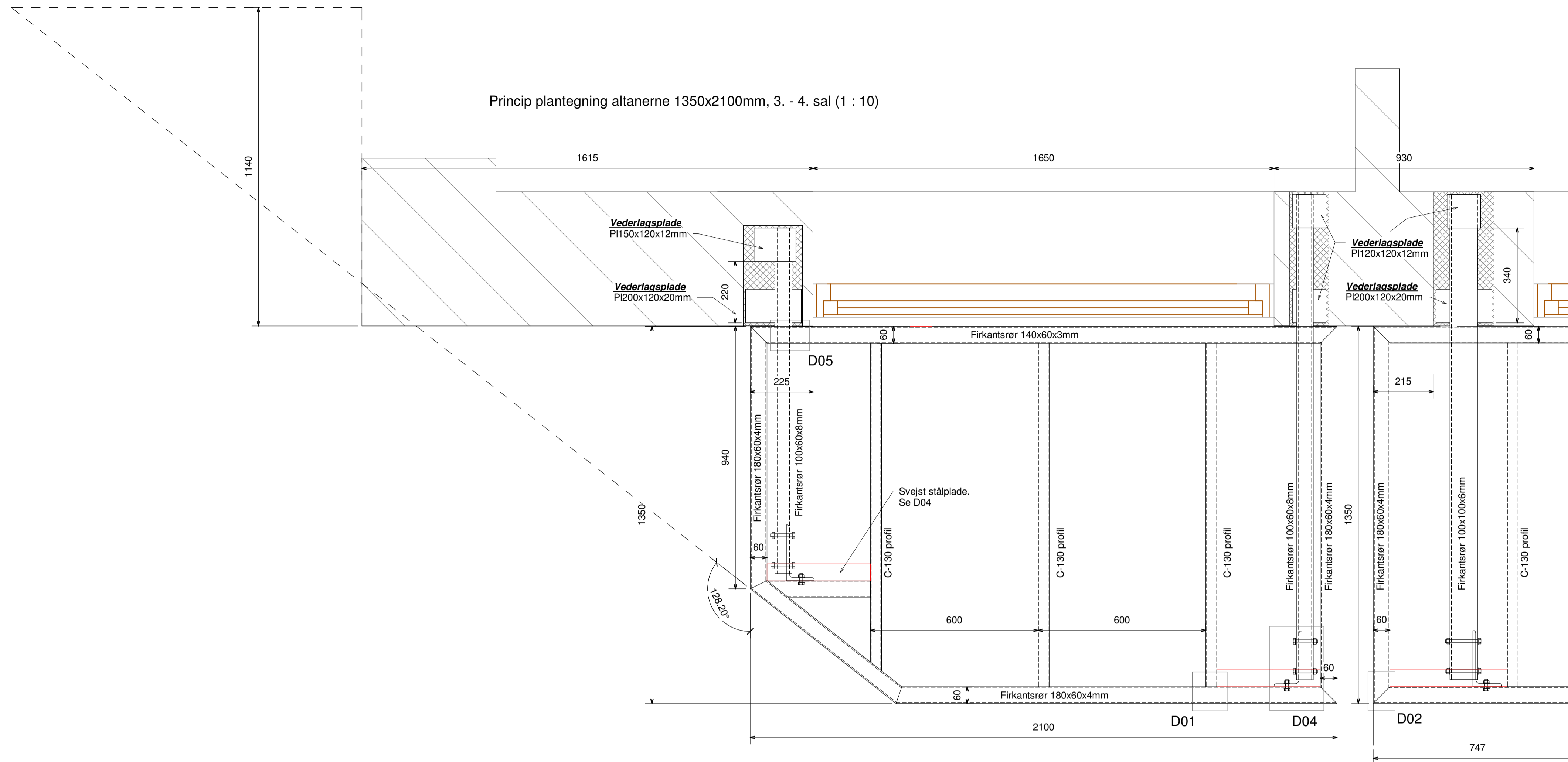
Emne:
 Principtegning altanerne 1350x2800mm, 1. - 2. sal

Matr.nr.: 9dp, 9dq, 9dr og 9ap, Frederiksberg

BALCO KONTECH ALTANER
 Hammerholmen 48A Tel +45 3646 4260
 DK-2650 Hvidovre www.kontech.dk

Tegn: RAR	Sag nr.: P19-587-18	Tegn. nr.:	Revision:
Ans: RAR	Dato: 25/04-2019	201	
Mål: 1:5 & 1:10	Revdato:		

Princip plantegning altanerne 1350x2100mm, 3. - 4. sal (1 : 10)



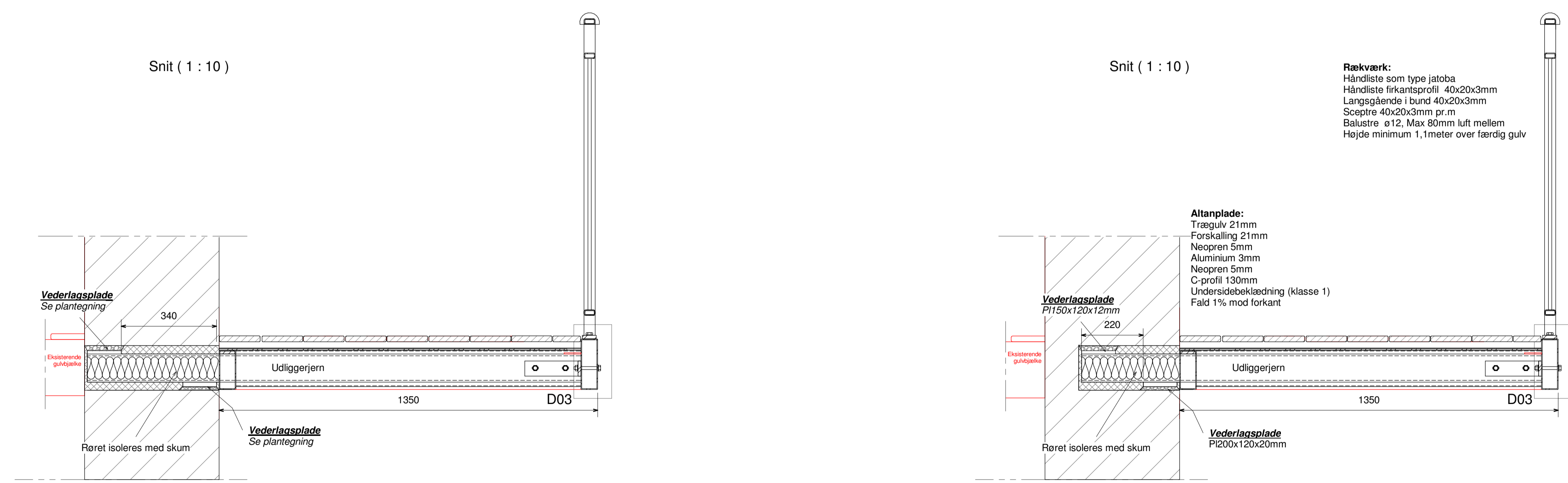
For altanopstalter, se tegning 121-123

Stålbolte størrelse	Tilspændingsmoment
M8	28,08 Nm
M10	54,99 Nm
M12	94,77 Nm
M16	230,49 Nm

Snit (1 : 10)

Snit (1 : 10)

Rækværk:
 Håndliste som type jatoba
 Håndliste firkantsprofil 40x20x3mm
 Langsgående i bund 40x20x3mm
 Sceptrer 40x20x3mm pr.m
 Balustre ø12, Max 80mm luft mellem
 Højde minimum 1,1meter over færdigt gulv



NOTE:
Materialer:
 Firkantsrør og bukkede profiler S355J2H
 Profilstål, plader mv.: S235JR
 Ankre som indbores i murværk: Minimum kvalitet 5.6, rust- og syrefast stål, kvalitet A4
 Øvrige bolte og skruer: Kvalitet 8.8, varmerforzinket.
 Klæbeankre: Som Hilti HIT HY 270
 Altanerne udføres i udførelsesklasse EXC2
 NDT = 0%

Mørtel:
 Beton/mørtel til understøpning og omstøbning skal være svindfri/svagt ekspanderende. Mørtel skal have en trykstyrke på minimum 20 MPa.

Overfladebehandling:
 Alle stålkonstruktioner varmerforzinkes til klasse C3, lagtykkelse for zinklag efter DS/EN ISO 1461. Indstiksdorne, udliggerjern og plader mv., som placeres skjult i murværk malerbehandles herudover så der opnås en beskyttelse svarende til korrosionsklasse C5-I (maling til C5-I/middel kan udføres med 280my antiox på C3 galvaniseringen).

Montage:
 Det er i projektet forudsat, at murværk er massivt. Dette skal kontrolleres på stedet. Såfremt det viser sig, at der findes murværk, som ikke er massivt, skal tilsynet tilkaldes.

Brandbeskyttelse:
 Alle konstruktionsdele på den indvendige side af facademuren skal brandbeskyttes svarende til BS60.

Klæbeankre:
 Alle klæbeankre monteres i henhold til leverandørens anvisninger. Sættedybden er generelt 300mm

Etablering af 76 stk. altaner i strl. 1350x2100-2800mm.
 Altaner udføres som koldformet rektangulært stålprofil. I altanrammen udlægges en bund af 3mm aluminium og gulvbrædder af typen Cumaro. Altanbunden udføres med fald til forkant, hvor vandet løber ud fra forkanten. Altanundersiderne beklædes med en brandhæmmende aluminiumsplade, hvid DIBOND 3 mm (klasse 1 brandbeklædning). Rækværket udføres med sceptrer 40x20x3mm som monteres på bundrammens overkant. Vandrette profiler og medløbere udføres i tilsvarende firkantsstål. Fyldninger udføres i fuldsvejst ø12mm. Max luft mellem balustre 80mm. Håndlisten udføres tilsvarende i varmgalvaniseret stål. Der monteres hårdt træ på håndlisten i type Jatoba. Minimum højde over færdigt gulv er 1,0 meter. Altanerne bæres generelt på løse udliggerjern, som indspændes i murværket/etageadskillelser.

Det forudsættes, at bygningen som altanerne skal opføres på, har samme bæreevne konstruktivt som ved opførelse og at denne er i orden.

B18068 Finsensvej 71 (Treleddet)

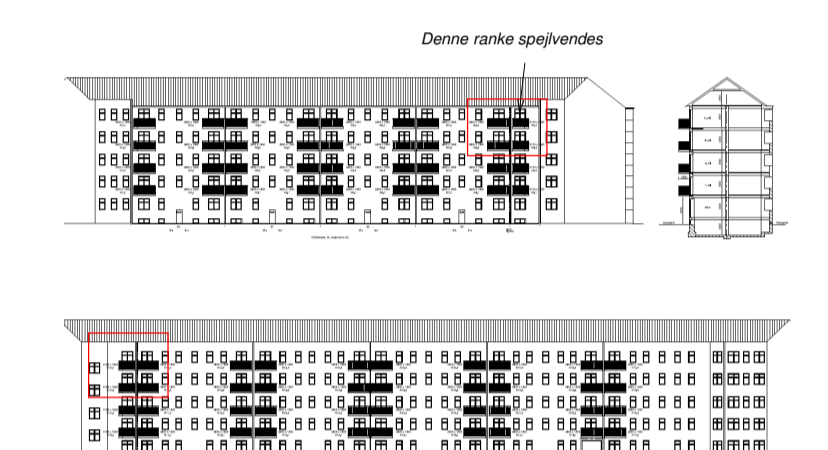
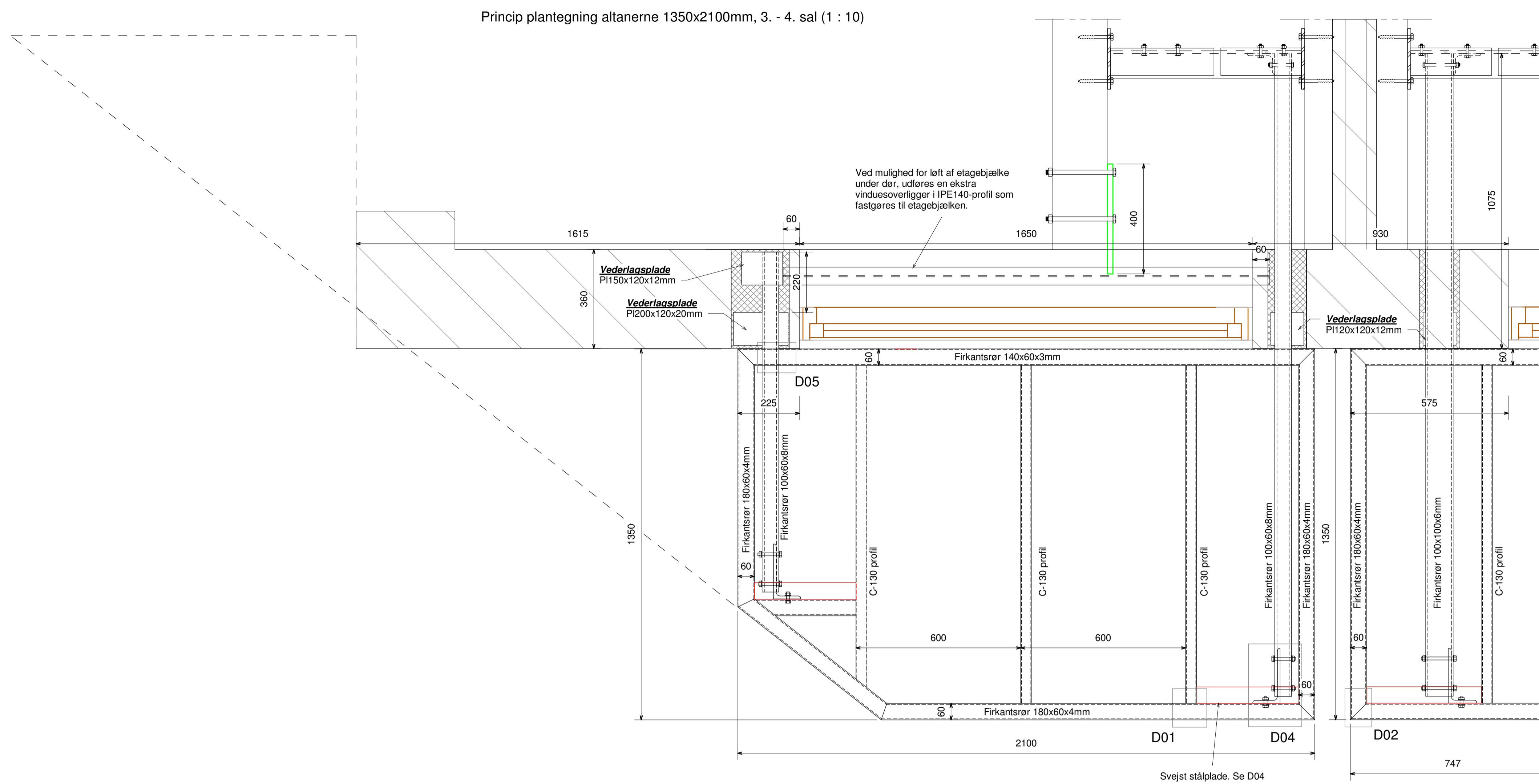
Emne:
 Principtegning altanerne 1350x2100mm, 3. - 4. sal

Matr.nr.: 9dp, 9dq, 9dr og 9ap, frederiksborg

BALCO KONTECH ALTANER Hommerholmen 48A Tel +45 3646 4260
 DK-2650 Hvidovre www.kontech.dk

Tegn: RAR	Sag nr: P19-587-18	Tegn. nr:	Revision:
Ans: RAR	Dato: 25/04-2019	203	
Mål: 1:5 & 1:10	Revdato:		

Princip plantegning altanerne 1350x2100mm, 3. - 4. sal (1 : 10)



For altanopstalter, se tegning 121-123

Stålbolte størrelse	Tilspændingsmoment
M8	28,08 Nm
M10	54,99 Nm
M12	94,77 Nm
M16	230,49 Nm

NOTE:
Materialer:
 Firkantsrør og bukkede profiler S355J2H
 Profilstål, plader mv.: S235JR
 Ankre som indbores i murværk: Minimum kvalitet 5.6, rust- og syrefast stål, kvalitet A4
 Øvrige bolte og skruer: Kvalitet 8.8, varmerforzinket.
 Klæbeankre: Som Hilti HIT HY 270
 Altanerne udføres i udførelsesklasse EXC2
 NDT = 0%

Mørtel:
 Beton/mørtel til understøpning og omstøbning skal være svindfri/svagt ekspanderende. Mørtel skal have en trykstyrke på minimum 20 MPa.

Overfladebehandling:
 Alle stålkonstruktioner varmerforzinkes til klasse C3, lagtykkelse for zinklag efter DS/EN ISO 1461. Indstiksdorne, udliggerjern og plader mv., som placeres skjult i murværk malerbehandles herudover så der opnås en beskyttelse svarende til korrosionsklasse C5-I (maling til C5-I/middel kan udføres med 280my antiox på C3 galvanisering).

Montage:
 Det er i projektet forudsat, at murværk er massivt. Dette skal kontrolleres på stedet. Såfremt det viser sig, at der findes murværk, som ikke er massivt, skal tilsynet tilkaldes.

Brandbeskyttelse:
 Alle konstruktionsdele på den indvendige side af facademuren skal brandbeskyttes svarende til BS60.

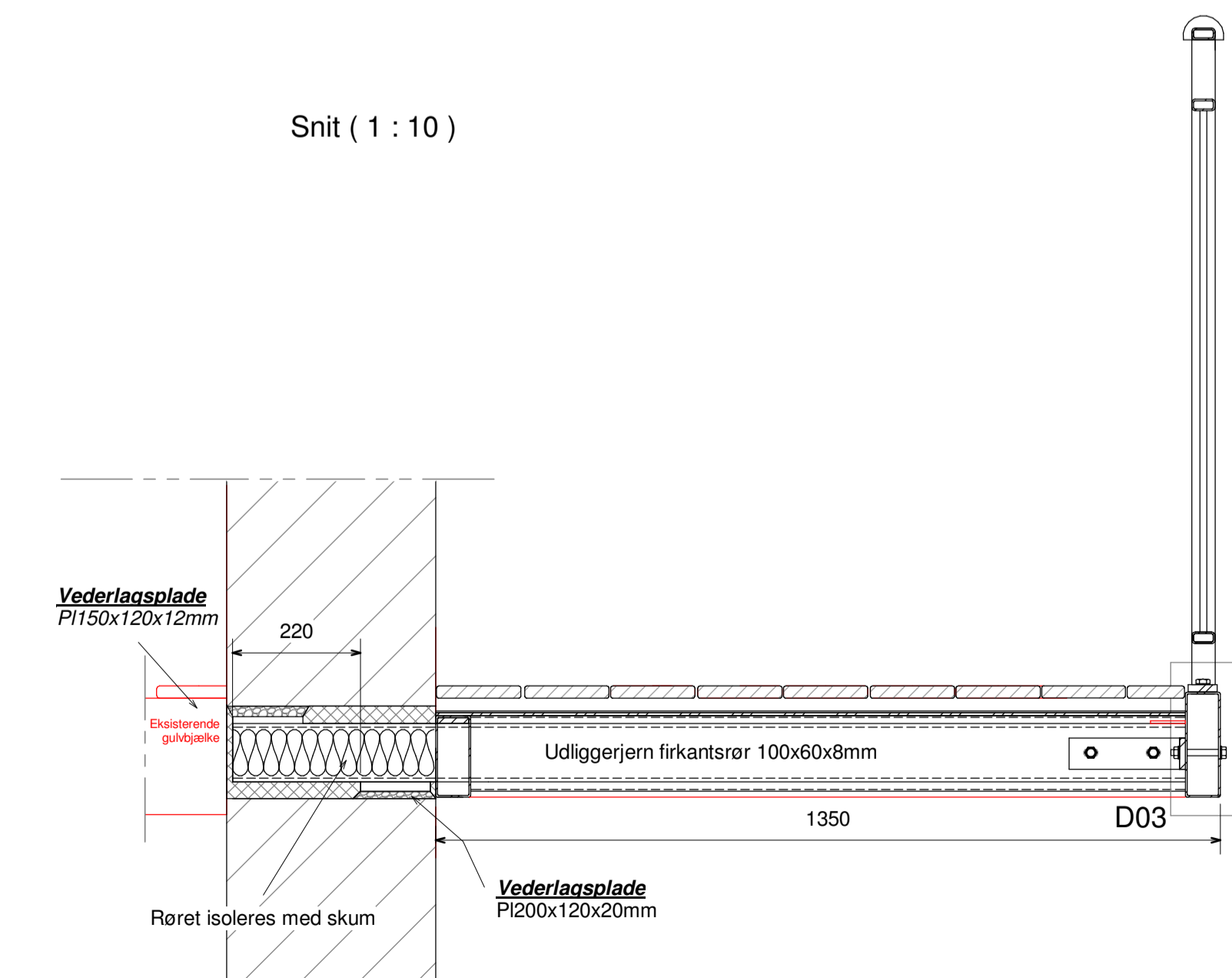
Klæbeankre:
 Alle klæbeankre monteres i henhold til leverandørens anvisninger. Sættedybden er generelt 300mm

Etablering af 76 stk. altaner i strl. 1350x2100-2800mm.

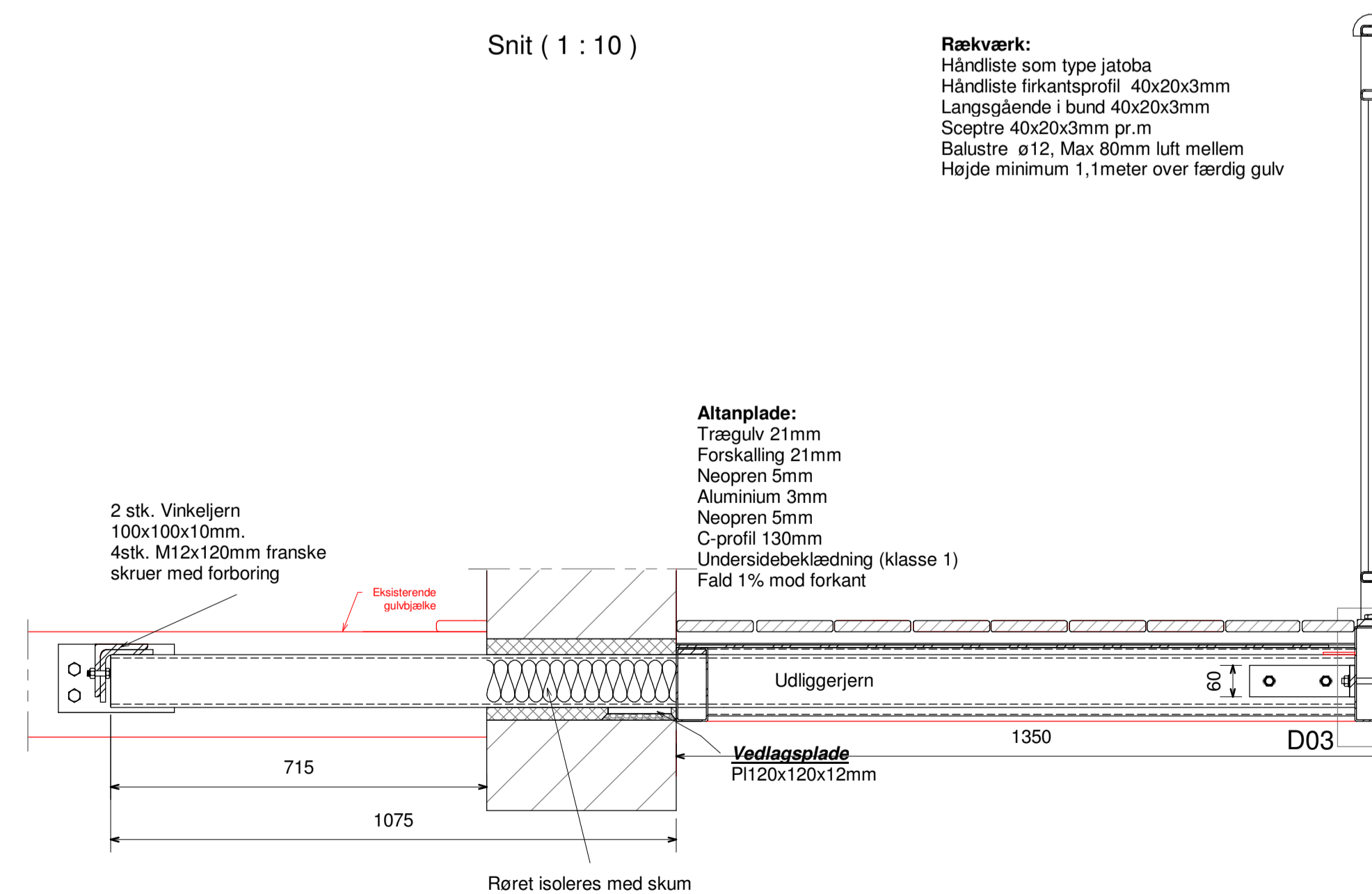
Altaner udføres som koldformet rektangulært stålprofil. I altanrammen udlægges en bund af 3mm aluminium og gulvbrædder af typen Cumaro. Altanbunden udføres med fald til forkant, hvor vandet løber ud fra forkanten. Altanundersiderne beklædes med en brandhæmmende aluminiumsplade, hvid DIBOND 3 mm (klasse 1 brandbeklædning). Rækværket udføres med sceptrer 40x20x3mm som monteres på bundrammens overkant. Vandrette profiler og medløbere udføres i tilsvarende firkantstål. Fyldninger udføres i fuldsvejst ø12mm. Max luft mellem balustre 80mm. Håndlisten udføres tilsvarende i varmgalvaniseret stål. Der monteres hårdt træ på håndlisten i type Jatoba. Minimum højde over færdigt gulv er 1,0 meter. Altanerne bæres generelt på løse udliggerjern, som indspændes i murværket/etageadskillelser.

Det forudsættes, at bygningen som altanerne skal opføres på, har samme bæreevne konstruktivt som ved opførelse og at denne er i orden.

Snit (1 : 10)



Snit (1 : 10)



B18068 Finsensvej 71 (Treleddet)

Emne: Principtegning altanerne 1350x2100mm, 3. - 4. sal

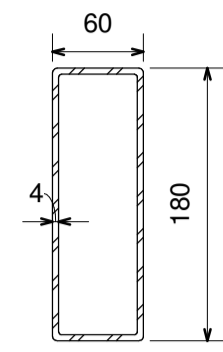
Matr.nr.: 9dp, 9dq, 9dr og 9ap, frederiksborg

BALCO KONTECH ALTANER Hommerholmen 48A Tel +45 3646 4260
 DK-2650 Hvidovre www.kontech.dk

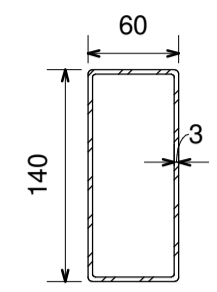
Tegn: RAR	Sag nr: P19-587-18	Tegn. nr:	Revision:
Ans: RAR	Dato: 25/04-2019	204	
Mål: 1:5 & 1:10	Revdato:		

Profiler

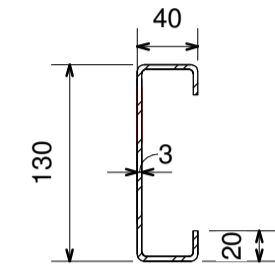
Firkantsrør 180 (1:5)



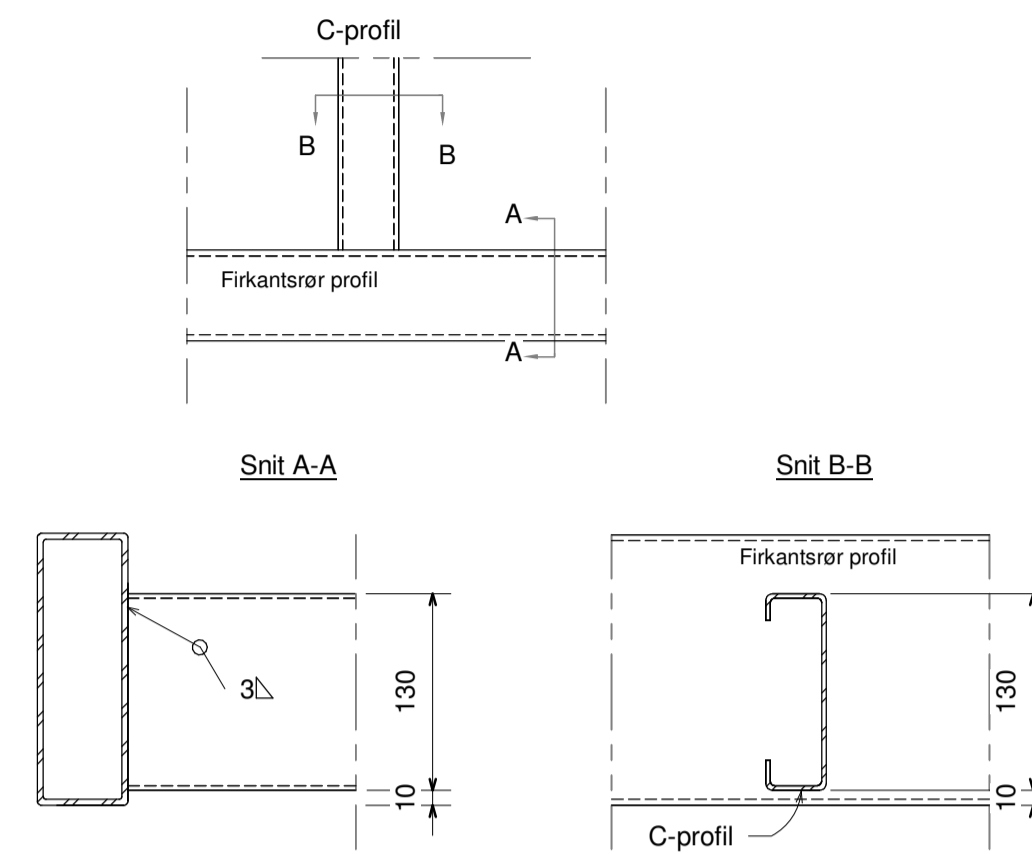
Firkantsrør 140 (1:5)



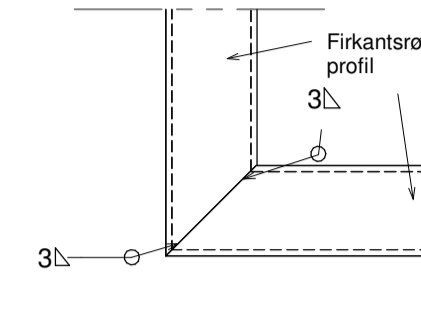
C-profil 130 (1:5)



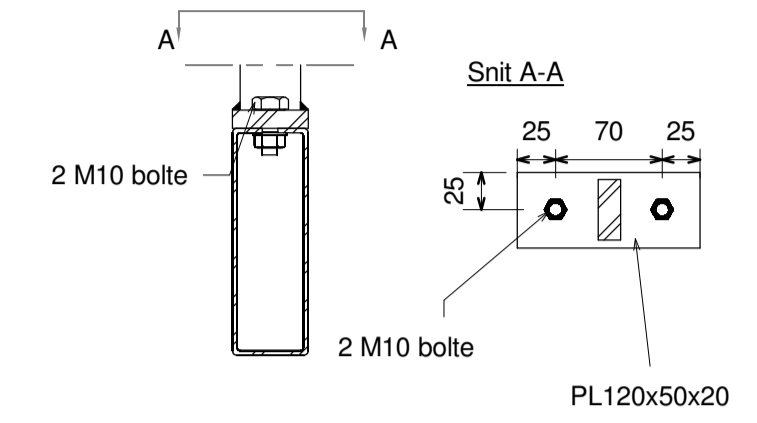
D01(1:5)



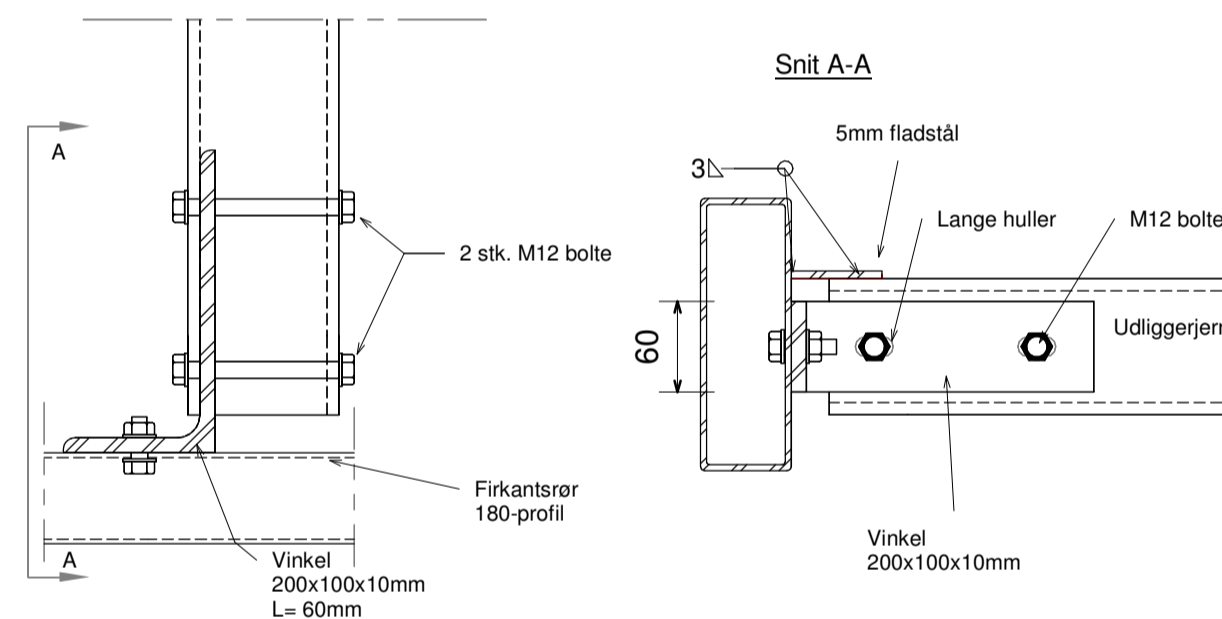
D02 (1:5)



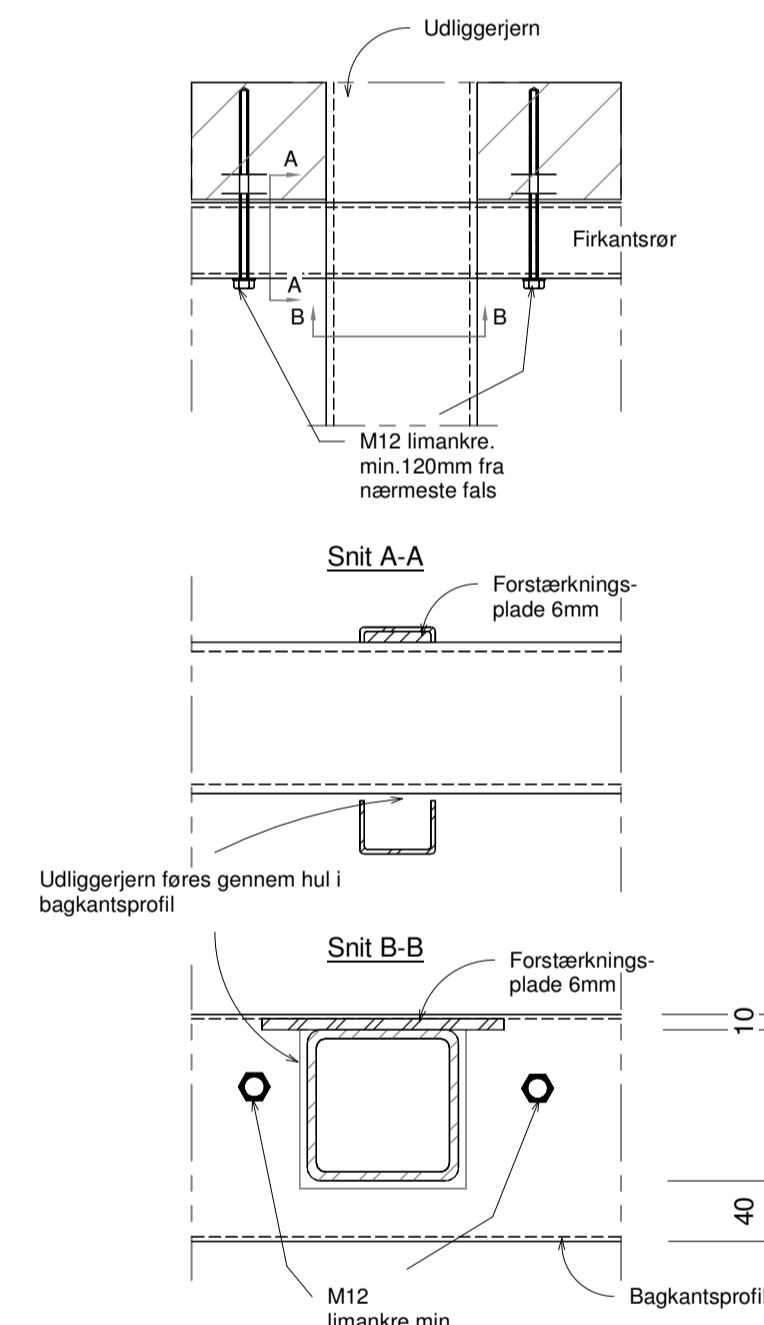
D03(1:5)



D04 (1:5)

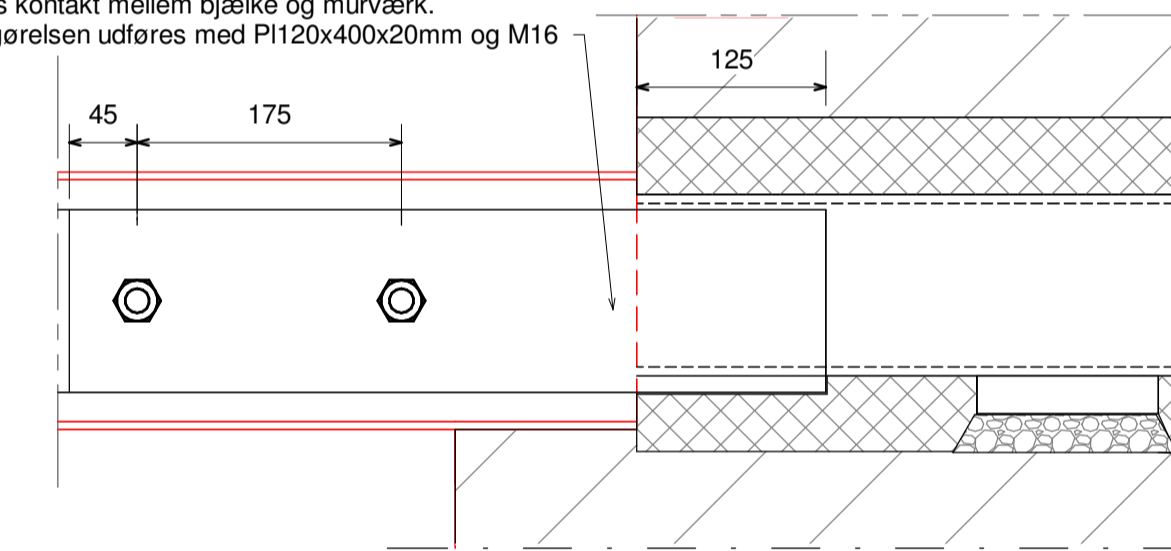


D05 (1:5)

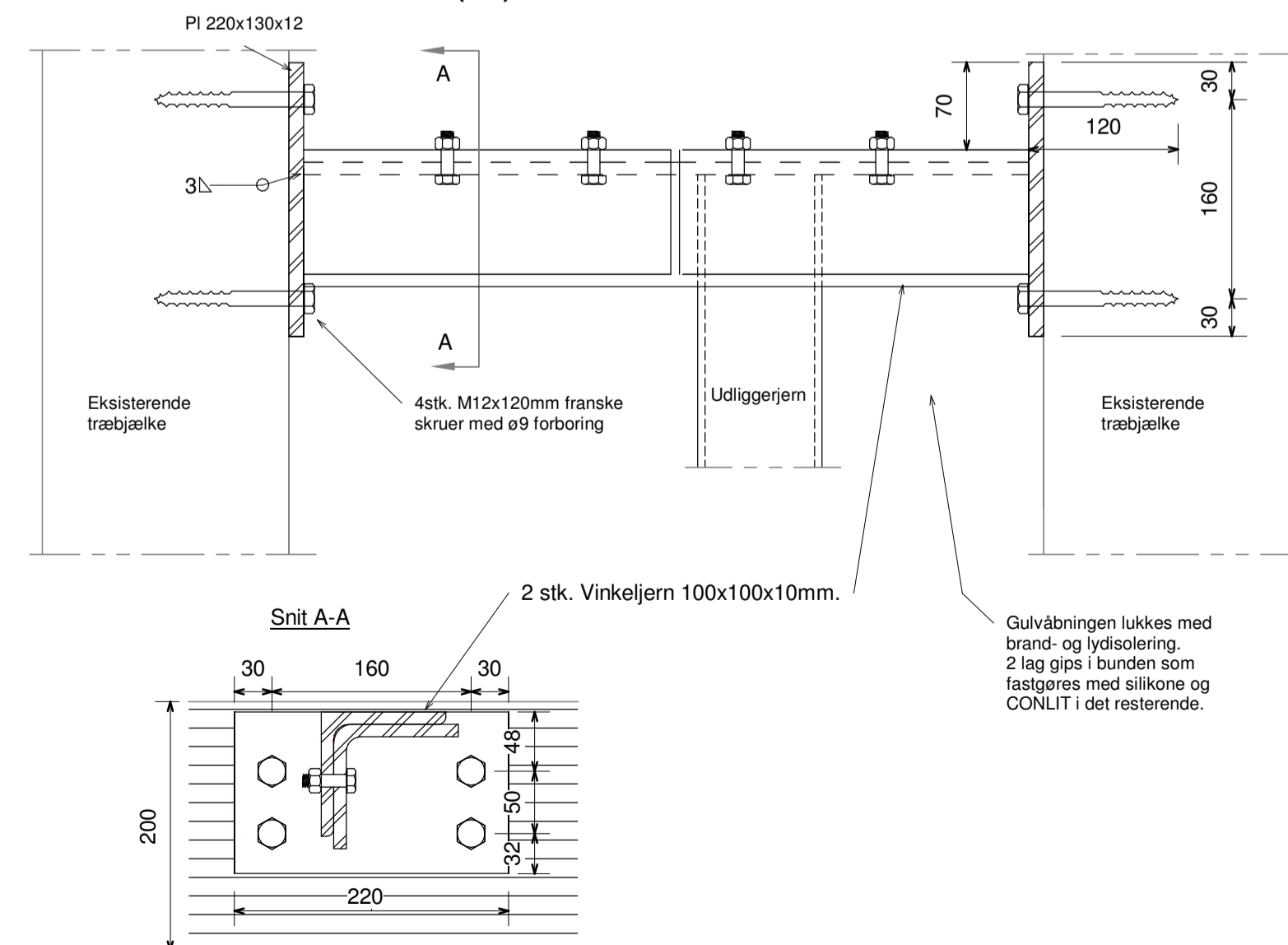


D06(1:5)

Det skal sikres at der er kontakt mellem overside etagebjælke og overliggende murværk (min 120mm). Er dette ikke tilfældet kan etagebjælken forlænges med stålplade på siden af bjælken, således at der opnås kontakt mellem bjælke og murværk. Fastgørelsen udføres med PL120x400x20mm og M16



D07(1:5)



B18068 Finsensvej 71 (Treleddet)

Emne: **Detaljer**
 Matr.nr.: 9dp, 9dq, 9dr og 9ap, Frederiksberg

BALCO KONTECH ALTANER Hammerholmen 48A Tel +45 3646 4260
 DK-2650 Hvidovre www.kontech.dk

Tegn: RAR	Sag nr: P19-587-18	Tegn. nr:	Revision:
Ans: RAR	Dato: 25/04-2019	205	
Mål: 1:5 & 1:10	Revdato:		